



Neues Projekt
Krankenhausnachsorge
S. 4

Neuigkeiten,
Pinnwand + Termine
ab S. 5

Informationen für
unsere Helfer
S. 11

Neues von der BWG
S. 14

HELLO summer

wir grüßen Sie alle sehr herzlich und wünschen Ihnen nach den heißen Tagen noch einen unbeschwerten, schönen und entspannten Sommer. Auch wenn Sie nicht verreisen sollten, wissen wir alle, dass unsere Region zwischen Allgäu, Bodensee und der Alb viele schöne Ziele für Kurztrips aufzubieten hat, die eine erwünschte Abwechslung bieten können.

Und vielleicht kann man die nähere Heimat und den vertrauten Wohnort – wenn andere in die Ferne schweifen – auch einmal mit anderen Augen erkennen und neu schätzen lernen.

Auf Seite 8 stellen wir Ihnen ein paar interessante Ausflugstipps vor, die Ihnen vielleicht noch nicht bekannt sind.

Wir wünschen Ihnen alles Gute, bleiben Sie fröhlich und gesund.

Wir wünschen Ihnen alles Gute.



Hubertus Droste

Ihr Vorstand



Dr. Alfred Groner

und Ihr **WIRaktiv**-Team



ANGEBOTE DER BÜRGERSOZIALGENOSSENSCHAFT

Überblick über unsere Kernbereiche



ALLTAGSHILFE: maximal 5 Stunden wöchentlich durch unsere bürgerschaftlich engagierten Helfer.

ANGEBOTE ZU UNTERSTÜTZUNG IM ALLTAG NACH §45b SGB XI:

- Unterstützung zum Erhalt der häuslichen Selbstständigkeit
- Entlastungsleistungen
- Hilfs- und Begleitdienste
- Beratungshilfen
 - Behördengänge
 - Schriftverkehr
 - Ausfüllen von Anträgen und Formularen

ZUSÄTZLICHE ANGEBOTE DURCH UNSERE MITGLIEDER:

- Fußpflege
- Haare schneiden
- Haushalts- und Ernährungsberatung
- Kosmetische Behandlung und Massagen
- Gedächtnistraining
- Fotoaufnahmen
- Bücherservice
- Digitaler Engel

NEU IM ANGEBOT

- Näharbeiten und Bügelservice
- Terrassenreinigung mit Hochdruckgerät

WEITER ANGEBOTE:

- Kinder- und Hausaufgabenbetreuung
- Hilfe rund um Haus und Garten
- Kleinere Renovierungen
- Wohnungsräumungen
- Anhängernutzung
- Schneeräumen im Winter



ALLTAGSBETREUUNG: ab 6 Stunden Einsatz und an bis zu 7 Tagen in der Woche.

Wenn unsere Alltagshilfe nicht mehr ausreicht, bieten wir unseren Mitgliedern bei Bedarf darüber hinaus auch eine zeitintensivere Betreuung.

Wir unterstützen Senioren im häuslichen Umfeld oder sorgen für Beschäftigung und gesellige Stunden. Mit dieser Hilfe können pflegebedürftige Senioren weiterhin zuhause wohnen bleiben und

erhalten sich die Selbstbestimmtheit im Alltag. Dies entlastet ihre pflegenden Angehörigen, gibt Sicherheit und strukturiert den Tag der älteren Menschen.



ALLTAGSBETREUUNG IN HÄUSLICHER GEMEINSCHAFT

Das Leben und Wohnen in häuslicher Gemeinschaft mit der betreuenden Hilfskraft gewährleistet eine intensive und umfangreiche Versorgung und ist in vielen Fällen die einzige Alternative zum Pflegeheim.

Unsere Betreuer/innen unterstützen bei der täglichen Hygiene, der Nahrungszubereitung und Nahrungsaufnahme, helfen bei

der Versorgung des Haushaltes und begleiten bei dem Gang zum Arzt oder zu sozialen Aktivitäten.

Tätigkeiten der sogenannten medizinischen Behandlungspflege müssen durch eine examinierte Pflegekraft, durchgeführt werden.

Wir pflegen sehr gute Kontakte zu ausländischen Betreuungskräften, die gern in Deutschland in der Altenbetreuung arbeiten.

Wir begleiten und kümmern uns um die Details, damit sich Ihre Hilfe ganz um Sie kümmern kann. Für Fragen und Probleme stehen wir vor Ort zur Verfügung.

Die ausländischen Betreuer/innen sind bei uns angestellt und unterliegen dem deutschen Arbeitsrecht. Ortsfremde Agenturen können das in der Regel nicht bieten.

Unser Service rund um Haus und Garten

GARTENARBEIT

Unser Helfer für Haus und Garten haben noch Termine frei. Sie kümmern sich um Ihren Garten, mähen den Rasen, schneiden Hecken und Bäume. Ebenso übernehmen sie die Entsorgung des Grünguts.

Neu im Angebot haben wir die Grundreinigung der Terrasse mit einem Hochdruckreinigungsgerät.

HAUSMEISTERARBEITEN

Kleinere Reparaturen rund um Ihre Wohnung oder Ihr Haus

führen wir gerne für Sie aus. Die Batterien von Rauchmeldern werden gewechselt, Fußwege gekehrt, die Außenbeleuchtung kontrolliert usw.. Wir sind auch Ansprechpartner für Renovierungsarbeiten, wie ein neuer Bodenbelag oder ein frischer Anstrich der Wände.

WOHNUNGSRÄUMUNGEN

Der Keller steht voll, der Dachboden platzt auch aus allen Nähten – allerhöchste Zeit zu entrümpeln. Unser Helfer-Team

übernimmt diese Arbeiten und organisiert auch gleich den Abtransport zum Wertstoffhof.

WINTERDIENST

Es ist Sommer und wer denkt schon an den nächsten Winter? Aber gerade für Senioren bedeutet Schnee und Eis meist schwere Arbeit: Schnee räumen, Salz streuen, Wege sichern. Wenn Sie Unterstützung beim Winterdienst benötigen, melden sie sich bitte rechtzeitig bei uns, damit wir alles für Sie organisieren können.

Näh- und Bügelarbeiten



ÄNDERUNG UND REPARATUR IHRER KLEIDUNG

Oh nein wer kennt das nicht, Hose kaputt, ein Riss im Pullover. Was dann ?

Marion Köhler aus unserem Helfer-Team und erledigt gerne für Sie Änderungen und Reparaturen Ihrer Garderobe. Sie hat uns am Anfang der Pandemie unterstützt und uns Masken genäht als diese noch rar waren.

Zusätzlich zu Ihrem Hobby, der Schneiderei, übernimmt sie auch gerne Bügelarbeiten.

Sie möchten gerne Frau Köhler engagieren?

Kontaktieren Sie Frau Suzana Todorovska um einen Termin zu vereinbaren.

Unterstützung bei der Digitalisierung

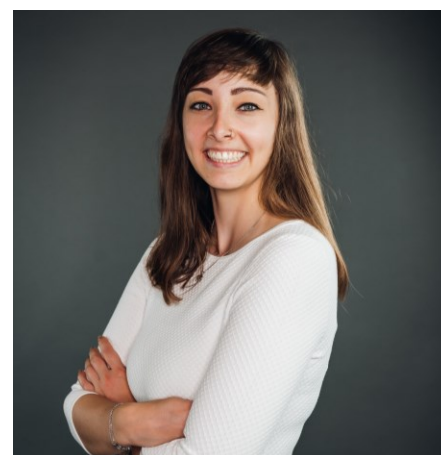
DIGITALER ENGEL

Unsere Welt wird zusehends zu einer digitalisierten Welt. Viele ältere Menschen haben erkannt, welche Möglichkeiten ihnen die digitale Welt bietet. Denken wir beispielsweise an die Bedienung Ihres Smartphones oder Videotelefonate mit der Familie. Häufig fehlt es aber am nötigen Wissen.

Frau **Christine Kössler** möchte Sie auf dem Weg in die digitale Welt begleiten und steht Ihnen mit Rat und Tat zur Seite.

Wir überlegen aber auch gerade ein Schulung im kleinen Kreis anzubieten. Denn gemeinsam lernen macht mehr Spaß.

Für Informationen wenden Sie sich bitte an uns.



KRANKENHAUSNACHSORGE

Schneller zu Hause gesund werden

Unterstützung nach einem Krankenhausaufenthalt – ab Herbst 2022

Für Menschen, die einen Krankenhausaufenthalt hinter sich haben, z.B. wegen eines Unfalls oder einer schweren Krankheit und deren Gesundheit noch nicht wieder gänzlich hergestellt werden konnte, kann sich ein Bedarf an Unterstützung im häuslichen Umfeld ergeben.

Hierfür hat der Gesetzgeber die Möglichkeit geschaffen, einen Antrag für eine Haushaltshilfe zu stellen.

Denn in gewohnter Umgebung vollzieht sich die Heilung oftmals schneller. Der Grund dafür ist einfach: eine heimische Atmosphäre und das gewohnte Umfeld sind Faktoren, die das Gesundwerden positiv beeinflussen.

Die Krankenhausnachsorge kann das jeweilige Krankenhaus in die Wege leiten.

Die BürgerSozialGenossenschaft Biberach kann zukünftig die hauswirtschaftliche Versorgung und Betreuung durch unsere geschulten Mitarbeiter organisieren, damit Ihre Genesung gut vorankommt und Sie schnell wieder auf die Beine kommen.

Wir planen, diese Leistungen ab Herbst 2022 für Sie anbieten zu können. Wenn Sie vorher zu Ihrer Krankenhausnachsorge Fragen haben, scheuen Sie sich nicht, uns anzurufen.



Wer kann diese Leistungen in Anspruch nehmen:

- SENIOREN, denn diese brauchen nach einem Aufenthalt im Krankenhaus immer eine besondere Unterstützung. Oft sind sie so geschwächt, dass sie schnelle Hilfe benötigen.
- ALLEINSTEHENDE, diese benötigen, ganz besonders wenn sie kein sicheres Netz in ihrem Umfeld haben, ebenfalls Unterstützung nach ihrem Krankenhausaufenthalt.
- ALLEINERZIEHENDE/FAMILIEN brauchen auf jeden Fall Unterstützung, wenn sie das Krankenhaus verlassen, wie z.B. nach einer Zwillinggeburt, einem gebrochenen Fuß oder aus einem anderen Grund.

NEUIGKEITEN AUS DER BSG

Neues Gesicht im Team der BSG



FACHLICHE UNTERSTÜTZUNG

Für unseren neuen Geschäftszweig, die Krankenhausnachsorge, konnten wir Frau **Margit Keckeisen**, eine Hauswirtschaftsmeisterin, für uns begeistern.

Sie übernimmt die fachliche und organisatorische Leitung und Umsetzung im Bereich Krankenhausnachsorge und wird zukünftig die Einsatzkräfte anleiten, unterweisen, einteilen und durch Schulungsmaßnahmen qualifizieren. Sie ist Ansprechpartnerin

für unsere Kunden und hält den Kontakt zu den Kooperationspartnern.

Sie stellt die Einhaltung betrieblicher Vorgaben sicher und führt die Qualitätskontrollen durch.

Wir freuen uns über diese Bereicherung und heißen **Frau Keckeisen** herzlich in unserem Team willkommen.

Gedächtnistraining

WER RASTET, DER ROSTET

Das Gehirn muss wie jeder Muskel trainiert werden, um seine Leistungsfähigkeit zu behalten.

Gehirnjogging Übungen gibt es in den unterschiedlichsten Varianten. Es gibt Rechenaufgaben, Logikrätsel, Texte, bei denen man sich einzelne Informationen merken soll, oder Bilderrätsel. Rechenaufgaben sind häufig so gestellt, dass sie Kenntnisse über grundlegende Rechenregeln wie zum Beispiel „Punkt vor Strich“ (erst multiplizieren, dann subtrahieren), abfragen.

ÜBEN BEIM DIENSTAGSCAFÉ

Wir möchte gerne unser Angebot mit den Übungen in gemeinsamer Runde ausbauen, denn gemeinsam üben macht mehr Spaß. Ein guter Zeitpunkt hierfür ist unser beliebtes Dienstagscafé. Dies findet am 1. Dienstag im Monat im Ochsenhauser Hof statt.

Um 14:30 Uhr geht's los.

30 Minuten haben wir für das gemeinsame Üben eingeplant. Anschließend bei Kaffee und Kuchen gemütlich beisammen sitzen, Kontakte knüpfen und sich austauschen.

Frau **Imrtraud Jeni** hält an diesem Tag abwechslungsreiche Übungen für Sie bereit.



PINNWAND

Einfamilienhaus in Ochsenhausen zu vermieten

EINFAMILIENHAUS IM GRÜNEN
IN RUHIGER ORTSRANDLAGE VON
OCHSENHAUSEN (RICHTUNG BC)

- Baujahr 1990
- 2018 + 2022 teilw. renoviert

Das Haus ist von einem kleinen aber feinen Garten umgeben von Obstbäumen und Beeresträuchern. Es ist voll unterkellert, besitzt eine sonnige Terrasse und eine Garage. Der Wintergarten wurde später angebaut und ist ganzjährig als zusätzliches Wohnzimmer nutzbar.

ERDGESCHOSS:

Wohn-/Essbereich mit Parkettboden, Küche mit Speisekammer, Gästetoilette, Flur/Garderobe, Arbeitszimmer, Wintergarten, Abstellkammer

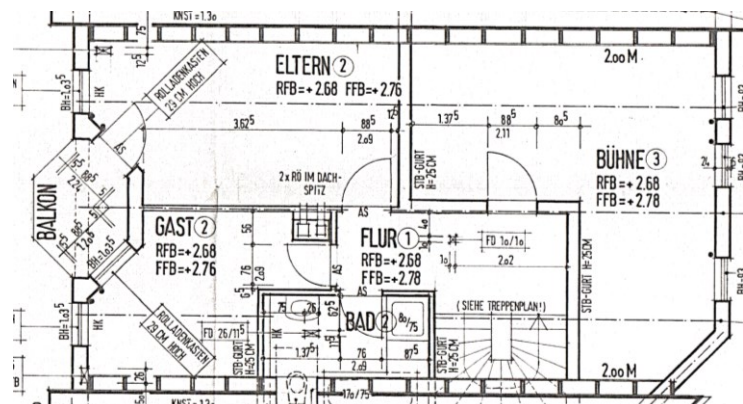
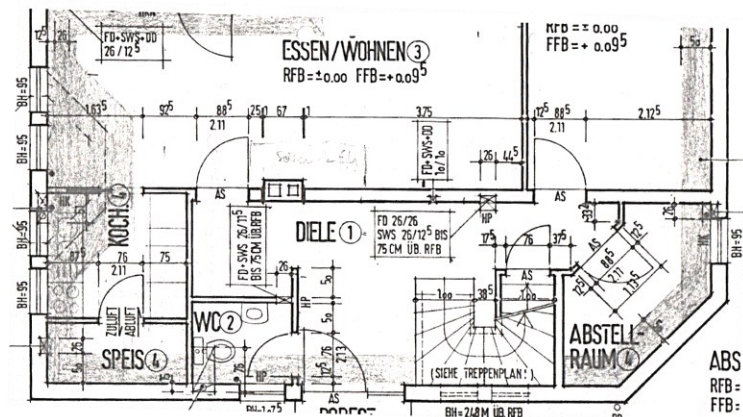
OBERGESCHOSS:

Schlafzimmer, Bad mit Dusche, Badewanne und WC, Gästezimmer, sehr großes Kinderzimmer (im Plan ehemals als "Bühne" bezeichnet), Abstellkammer.

- Monatliche Miete: 1400 €
- Nebenkosten: 50 € für Versicherungen + Garage
- Gas, Strom und Wasser werden vom Mieter jeweils direkt an den Versorger bezahlt.

Eine Besichtigung ist bei Interesse nach Rücksprache möglich.

Wir vermitteln gerne den Kontakt.



DANKSAGUNG

Ihre Unterstützung



LIEBE SPENDER,
wir möchten uns auch in diesem Jahr ganz herzlich für die großzügigen Spenden bedanken. Dafür dass Sie uns helfen, anderen zu helfen.

Und da das Rad der Zeit nicht stillsteht und wir uns immer am Bedarf unserer Mitgliedern orientieren, planen wir zur Zeit wieder ein neues Projekt, die „Krankenachsorge“, das Ihre Unterstützung benötigt.

Wir freuen uns über jede Zuwendung und danken Ihnen für Ihre Gunst!

TERMINE

Dienstagscafé im Ochsenhauser Hof

TERMINE FÜR DAS 2. HALBJAHR
Auch wenn um den Ochsenhauser Hof eine große Baustelle bestand und immer noch besteht, fanden viele Mitglieder, Helfer, Unterstützer und Freunde der BürgerGenossenschaften den Weg zu unserem beliebten Dienstagscafé.

Nach der Sommerpause geht es weiter. Diesmal mit neuen Angeboten.

Wie wir auf Seite 5 berichteten wird **Frau Jeni ab 14:30 Uhr** Ihre grauen Zellen ein wenig mit Gehirnjogging auf Trab bringen.

In Zukunft möchten wir den Nachmittag mit Vorträgen oder interessanten Berichten beleben.

Wenn Sie gerne mal eines Ihrer liebsten Themen vorstellen möchten, laden wir Sie gerne ein, sich zu beteiligen. Interessant wäre es auch wenn unsere ausländischen Helfer ein wenig über ihre Heimat berichten würden. Wir sind gespannt!

Bitte notieren Sie sich den ersten Dienstag im Monat, für einen geselligen Nachmittag unter Freunden.

Sommerpause

6. September 2022	15:00 Uhr
4. Oktober 2022	15:00 Uhr
8. November 2022	15:00 Uhr
6. Dezember 2022	15:00 Uhr

Wir bitten um Anmeldung.



AUSFLUGSZIELE IN DER REGION

SEEPARK LINZGAU

DEUTSCHLANDS VERRÜCKTESTE MINIGOLFANLAGE

lockt mit lokalen Bezügen in den Seepark Linzgau in Pfullendorf und bietet auf 6.400 m² 18 Golfbahnen und 2 Übungsbahnen. Wasserspiele, Seilbahn, Aufzug, Felsenkeller und Sounds sind pfiffige Elemente, die es in dieser

Form in Deutschland bisher nicht gab. Ein künstlicher Bachlauf mit Teichen und Wasserfall rundet diesen Eindruck ab. Ein Erlebnis, das Sie sicherlich noch lange in Erinnerung behalten werden.

Seepark-Golf
Meßkircher Str. 30/2
88630 Pfullendorf
07552-92 81 300

Eintritt: 11 €



GROßE SOMMERAUSSTELLUNG IM FRUCHTKASTEN, OCHSENHAUSEN



Marc Chagall:
Die Bucht der Engel, 1961,
Lithografie



Joan Miró:
Recent Paintings,
1953, Lithografie

SOMMERAUSSTELLUNG VON CHAGALL, MIRÓ UND PICASSO
Mit einer kleinen Ausstellungssensation kann die Städtische Galerie im oberschwäbischen Ochsenhausen im Sommer 2022 aufwarten: Mit Chagall, Miró und Picasso zeigt die Ausstellung im klösterlichen Fruchtkasten Arbeiten der drei ganz großen Maler der klassischen Moderne. Wie

nur wenige andere Künstler haben diese Meister mit ihrem unverwechselbaren Stil die Kunst des 20. Jahrhunderts geprägt

Städtische Galerie im Fruchtkasten
des Klosters Ochsenhausen
Schloßbezirk 17
88416 Ochsenhausen

Vom 03.07. bis 09.10.2022
Eintritt 7.50 €

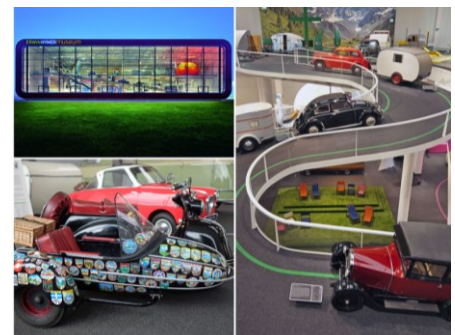
ERWIN-HYMER-MUSEUM, BAD WALDSEE

IN DER WELT UNTERWEGS

Von der Lust des Reisens und der Sehnsucht nach Unabhängigkeit erzählt das Erwin Hymer Museum. Das Museum lädt die ganze Familie zu einer einzigartigen Entdeckungstour durch die Kultur- und Technikgeschichte des mobilen Reisens ein. Die über 6.000 m² große Ausstellung ist eine interaktive Reise auf den Traumrouten zu den Sehnsuchtsorten der Welt.

Eine fröhliche Parade von über 80 historischen Fahrzeugen aus aller Welt begleitet die Besucher. Die Oldtimer-Gespanne, Wohnwagen, Automobile, Campingbusse und Reisemobile, teils seltene Einzelstücke, skurrile Entwicklungen oder typische Vertreter, riesengroß bis winzig klein, wecken Erinnerungen, erzählen Geschichte und laden zum Bewundern und Staunen ein.

Erwin-Hymer-Museum
Robert-Bosch-Straße 7
88339 Bad Waldsee
Eintritt 10,50 €



SIE WERDEN SCHON ERWARTET!



Freundliche Helfer (m/w/d) zur **Betreuung und Unterstützung** gesucht.

Unser Newsletter – immer auf dem Laufenden bleiben

IMMER INFORMIERT

Mit unseren Newsletter können wir Sie auch in der Zeit zwischen den Mitgliederzeitungen zeitnah über Neues informieren.



WIE ZUM BEISPIEL ÜBER:

- Aktuelle Bedarfe unserer Mitglieder
- Einladungen zu unseren Events
- Fortbildungsangebote
- Aktuelle Hinweise und Empfehlungen
- Wohnungsangebote/-suche
- Informationen zu den Genossenschaften

Möchten Sie unseren Newsletter empfangen, dann teilen Sie uns bitte Ihre E-Mail-Adresse mit und wir nehmen Sie in unsere Verteilerliste auf.

Falls Sie kein Interesse mehr an unseren Newslettern haben, können Sie sich jederzeit hiervon mit einem Klick abmelden oder uns mitteilen, für welche Themen Sie noch Newsletter empfangen möchten.

Rätselecke

1 Einfach

	1		3	8				4
	4		2		6			5
2		8		5		9	3	1
7	3	2	5			1	6	
			9		1	3		
8		1		2		4		
	7	6						9
			4		2			
1			8	6		5	4	3

2 Mittel

		5	4	8			6	7
8	3			6	9	5		
7		6	5			4		8
	7		9		6		5	2
6		3		7	2	1	9	
	2	9	1			8		
3	8			5	7			9
		7	3		4	2	8	
5		2	6			7		3

3 Schwer

		8					3	2
			6	7	8		9	
					1			5
				2	6	9		3
4			9	3				
			1					
	5	6					1	8
	2		7		3	5		

Lösungen auf Seite 11

Sauerkirschen machen Ihr Gehirn fit machen

URALTES HEILMITTEL

Sauerkirschen sind ein uraltes Heilmittel, das schon im Altertum angewandt wurde.

„Eure Nahrung soll euer Heilmittel sein und Heilmittel eure Nahrung.“

Sauerkirschen sind ein Paradebeispiel für Hippokrates' Leitsatz, vor allem bei Gicht. Aber auch bei Herz-Kreislauf-Erkrankungen, Entzündungen, Schlafstörungen und beim Sport leistet das Hausmittel unschätzbare Dienste.

Immer mehr Studien sprechen dafür, dass ältere Menschen öfter auf Sauerkirschen zurück-greifen sollten. Denn sauer macht nicht nur lustig, sondern macht auch noch auf ganz andere Weise fit.

Die Sauerkirsche ist reich an Antioxidantien, wirkt gegen Entzündungen und wirkt sich zudem positiv auf die kognitiven Fähigkeiten (z. B. Wahrnehmung, Denken, Konzentration, Lernen und Erinnerung) aus.

Sie enthalten die Vitamine A und C, Folsäure sowie vielfältige Mineralstoffe (Kalium, Calcium, Phosphor, Magnesium, Eisen, Zink).

Sie sind außerdem vielfältig verwendbar.

Sauerkirschen können sehr gut haltbar gemacht werden. Man kann sie einfrieren, trocknen oder zu Sauerkirschsaft verarbeiten. Im Handel bekommt man sie das ganze Jahr über.

Sommerliche Kirsch-Zimt-Suppe mit Zitrone

ZUTATEN:

300 g Sauerkirschen reif

250 ml Buttermilch

150 g Joghurt

2 EL Zucker

1 EL Zitronensaft

Zum Bestäuben:

etwas Zimt

ZUBEREITUNG:

Die Kirschen waschen, entsteinen und mit dem Zucker, dem Zitronensaft und der Buttermilch fein pürieren.

Anschließend durch ein Sieb streichen.

Auf 4 Teller verteilen, den Joghurt unterziehen und mit Zimt dekorativ bestäuben, gegebenenfalls mit einem Löffelstiel etwas auseinander ziehen



INFORMATIONEN FÜR UNSERE HELFER



Ausfüllen der Leistungsnachweise

LIEBE HELFER,
In letzter Zeit ist uns aufgefallen, dass sich beim Ausfüllen der Leistungsabrechnungen Fehler einschleichen.

Bitte achten Sie darauf, dass Sie Ihre **1. Tätigkeitsstunde** als ganze Stunde eintragen. Wenn Sie also beispielsweise 20 Min., 30 Min.

oder 45 Min. gearbeitet haben, geben Sie eine Stunde ein.

Anschließend kann **½-stündlich** abgerechnet werden. Wenn Sie beispielsweise 1 Std. und 15 Min. gearbeitet haben, geben Sie 1½ Std. ein, oder wenn Sie 1 Std. und 45 Min. gearbeitet haben, geben Sie bitte 2 Std. ein.

Außerdem möchten wir noch einmal darauf hinweisen, Ihre Leistungsabrechnung möglichst zeitnah, **spätestens jedoch am 3. Werktag** des Folgemonat im Büro abzugeben.

Wenn Sie dies beachten, erleichtern Sie uns die weitere Arbeit sehr.

Popunjavanje račune za usluge

POŠTOVANI RADNICI,
Nedavno smo primijetili da se pogreške uvlače s punilima računa za usluge.

Molimo vas da se pobrinite da do sat vremena upisujete kao **1 sat**, na primer radili ste 20 min, 30

minuta ili 45min upisujete jedan sat.

Nakon prvih sat vremena možete da upisujete i **polu sata** rada. Na primer radili ste 1 sat i 15min, upisujete sat ipo il ako ste radili 1 sat i 45min upisujete 2 sata.

Osim toga, želimo još jednom naglasiti da vašu listu sa sate treba dostaviti u uredu što je prije moguće, **najkasnije trećeg radnog dana** sljedećeg mjeseca.

Ako to imate na umu, olakšat ćete nam dalji posao.

Lösung von Seite 9:

1

5	1	7	3	8	9	6	2	4
9	4	3	2	1	6	8	5	7
2	6	8	7	5	4	9	3	1
7	3	2	5	4	8	1	6	9
6	5	4	9	7	1	3	8	2
8	9	1	6	2	3	4	7	5
4	7	6	1	3	5	2	9	8
3	8	5	4	9	2	7	1	6
1	2	9	8	6	7	5	4	3

2

2	1	5	4	8	3	9	6	7
8	3	4	7	6	9	5	2	1
7	9	6	5	2	1	4	3	8
1	7	8	9	4	6	3	5	2
6	5	3	8	7	2	1	9	4
4	2	9	1	3	5	8	7	6
3	8	1	2	5	7	6	4	9
9	6	7	3	1	4	2	8	5
5	4	2	6	9	8	7	1	3

3

6	1	8	4	5	9	7	3	2
9	4	7	3	1	2	8	5	6
5	3	2	6	7	8	1	9	4
2	9	3	8	4	1	6	7	5
8	7	1	5	2	6	9	4	3
4	6	5	9	3	7	2	8	1
3	8	9	1	6	5	4	2	7
7	5	6	2	9	4	3	1	8
1	2	4	7	8	3	5	6	9



Deutsch lernen mit Freude in kleinen Gruppen

LIEBE HELFER,
wir möchten Sie gerne beim Deutschlernen unterstützen.

Deutsch zu lernen ist gar nicht so schwer wie man denkt, auch wenn es den Ruf hat, eine schwierige Sprache zu sein. Es gibt viele Ähnlichkeiten zum Englischen. Wenn Sie etwas Englisch sprechen, können Sie sich viele Wörter aus dem Englischen herleiten.

Ein wenig Deutsch zu sprechen und zu verstehen, hilft Ihnen bei der Integration ins Alltagsleben ebenso wie bei Ihrer Arbeit bei uns, vor allem wenn Sie vorhaben, längere Zeit in Deutschland zu leben.

Und um Ihnen das Leben und Arbeiten hier zu erleichtern und Ihnen die Möglichkeit zu geben sich besser zurecht zu finden, bietet Frau *Elfriede Binder*

Deutschkurse an und unterrichtet Sie gerne entsprechend Ihrer Kenntnisse.

Sie lernen regelmäßig gemeinsam in kleinen Gruppen. Das Lernen im Team wird Sie motivieren und Spaß machen und Ihnen das Lernen erleichtern.

Bei Interesse wenden Sie sich bitte an Frau Todorovska.

Uživajte u učenju njemačkog jezika u malim grupama

DRAGI POMAGACI,
želimo da vas podržimo u učenju njemačkog jezika.

Učenje njemačkog nije tako teško kao što mislite, čak i ako ima reputaciju teškog jezika. Mnogo je sličnosti s engleskim. Ako malo govorite engleski, možete zaključiti mnoge riječi iz engleskog.

Ako malo pričate i razumjete njemački pomoći će vam da se integrišete u svakodnevni život, kao i u rad sa nama, posebno ako planirate da živite u Njemačkoj duže vrijeme.

Da bi vam olakšala život i rad ovdje i dala vam priliku da se bolje snađete, gospođa *Elfriede Binder* nudi kurseve njemačkog i

rado će vas podučavati u skladu sa vašim znanjem.

Učićete redovno zajedno u malim grupama. Učenje u timu će vas motivirati i biće vam zabavno i olakšaće vam učenje.

Ako ste zainteresovani, molim vas obratite se kod gospođe Todorovska.



Einladung zum BSG-Sommerfest für unsere Helfer

Liebe fleißige Helfer,

der Sommer ist da und verführt zu einem gemütlichen Fest.

Das ist für uns ein Grund unser „DANKESCHÖN-FEST“ nach draußen zu verlegen.

Die Feier findet am **Freitag, den 9. September 2022 ab 15:00 Uhr**, in der Freiburger Str. 15 in Biberach statt.

Dazu sind Sie herzlich eingeladen.

Wir möchten uns sehr gerne bei Ihnen mit diesem Grill-Fest für Ihr Engagement bedanken. Mit gegrillten Köstlichkeiten und kühlen Getränken wird für das leiblich Wohl gesorgt. Wir freuen uns aber, wenn Sie etwas zu unserem Salat- und Kuchenbuffett beisteuern würden. Gerne auch eine Spezialität aus Ihrer Heimat.

Bei schlechtem Wetter verschieben wir unser Fest auf den 16. September ab 15:00 Uhr.

Wir freuen uns einen geselligen Nachmittag und Abend mit Ihnen zu verbringen.

Hierzu bitten wir um eine frühzeitige Rückmeldung bis spätestens zum 26. August 2022.

Wir freuen uns auf Sie.

Poziv na našu ljetnu zabavu

Dragi vrijedni pomagači,

Ljeto je tu i poziva vas na ugodnu zabavu. Ovo je razlog da našu "Proslava zahvalnosti " preselimo vani.

Proslava će se održati u petak, **9. Septembra 2022. od 15:00** sati na adresi Freiburger Str. 15 u Biberachu.

Srdačno vas pozivamo da budete dio ove nase proslave.

Željeli bismo vam zahvaliti na vašoj posvećenosti, ovoj roštiljskoj proslavi. Za specijaliteti sa roštilja i hladna pića mi ćemo se pobrinuti. Ipak, bilo bi nam drago ako bi i vi mogli da nešto doprinesete našem bifeu sa salatama i kolačima. Specijalitet iz vaše zemlje je takođe dobrodošao.

U slučaju lošeg vremena, proslavu ćemo odgoditi za 16. septembar od 15:00 sati.

Radujemo se što ćemo provesti ugodno popodne i večer sa vama.

Molimo za brze povratne informacije najkasnije do 26. avgusta 2022.

Radujemo se vama.

NEUES AUS DER WOHNUNGSGENOSSENSCHAFT

Mitgliederversammlung 2021



Zu Gast in den wunderschönen Räumlichkeiten des Gemeindehauses St. Martin.

AKTUELLER ENTWICKLUNGSSTAND

Die diesjährige Mitgliederversammlung konnten wir noch kurz vor Beginn der Urlaubszeit am 12. Juli 2022 durchführen. Aufsichtsratsvorsitzender Martin Ehrlich begrüßte knapp 30 Mitglieder und Gäste sowie den Vertreter des Genossenschaftsverbandes.

Er stellt die form- und fristgerechte Einberufung der Versammlung fest und bittet Herrn Droste durch die Tagesordnung zu führen. Es ergab sich kein Widerspruch.

Herr Droste begrüßt ebenfalls alle Teilnehmer und heißt sie auch im Namen von Herrn Dr. Groner herzlich willkommen. Eingangs seines Berichtes dankt er noch einmal allen Teilnehmern für ihr freiwilliges und ehrenamtliches Engagement, denn ohne eine

funktionierende Mitgliederversammlung oder einen mitdenkenden Aufsichtsrat könnten viele gute Ideen, wie das zeitgemäße gemeinschaftliche Wohnen und Leben im Alter oder das generationenübergreifende Wohnen in einer Mehrfamilienwohnanlage nicht realisiert werden.

Von allein entsteht nichts Neues. Deshalb folgen wir, so Droste,



dem Wahlspruch: „Nicht auf andere warten sondern selber Hand anlegen“, wie wir es mit der Gründung der BürgerSozial-Genossenschaft (BSG) im Jahr 2015 und mit der Gründung der BürgerWohnungsGenossenschaft (BWG) im Jahr 2018 getan haben.

Während wir bei der BSG inzwischen sehr erfolgreich unterwegs sind und wir uns unseren Platz unter den Sozialanbietern in der Region erarbeitet haben und anerkannt werden, sind wir bei der WohnungsGenossenschaft zwar auf einem guten Weg, aber er wird insgesamt länger sein als jener bei der BSG.

Herr Droste beschreibt das Jahr 2021 als ein entscheidendes aber auch schmerzhaftes Jahr für die Entwicklung der BWG und geht kurz auf die verschiedenen Projekte ein:

Weiter auf der nächsten Seite ...

1. HAUDERBOSCHEN

Das Projekt Hauderboschen galt seit Gründung der Genossenschaft lange als das Schwerpunktprojekt. Es sollte eine gemeinschaftsfördernde und generationenübergreifende Wohnanlage mit sozialem Umfeld und wahlweiser Betreuung werden. Mit viel Engagement wurden die Pläne in den Jahren 2017 – 2019 konkretisiert und gipfelten schließlich in einer anspruchsvollen **Holzmassiv-Wohnanlage**, die mit dem Standard KFW 40 nicht nur hohen energetischen Anforderungen sondern auch den gewünschten biologischen und ökologischen Ansprüchen entsprach.

Die Baugenehmigung wurde erteilt, die Kostenschätzung lag bei ca. 5 Mio. Euro. Ein Wermutstropfen wurde aber gleich mitgeliefert: die gemeinschaftsfördernden Veranstaltungsräume, die überdachten Sitzplätze im Freien oder der genossenschaftliche Laden für den täglichen Bedarf und ein kleines Café als Treffpunkt wurden uns nicht genehmigt. Als dann die massiven Kostensteigerungen bei Holz, Beton und Stahl Anfang 2021 die Kosten auf nahezu 6 Mio. Euro explodieren ließen, mussten wir die Umsetzung in Frage stellen. Auch eine Geschosserweiterung, die man im öffentlichen Raum gern heranzieht und nutzt, um die

Kosten „einzufangen“, wurde uns versagt. Es galt also, die erheblichen Kostensteigerungen innerhalb von wenigen Wochen, so die uns gesetzte Frist, durch neue Einlagen zu finanzieren. Ein Verkauf der Wohnungen oder ein Teilverkauf war ebenfalls nicht möglich, da aufgrund der Genehmigungslage ausschließlich Mietwohnungen entstehen sollten. Alles in allem hätte es dazu geführt, dass die Mieten unverträglich hochgeschwungen wären und die Vorstellungen aller Beteiligten überstiegen hätten.

Fazit: Wir haben uns deshalb letztendlich schweren Herzens aus dem Projekt zurückgezogen.



2. RINDENMOOS

Das ebenfalls in der Mitgliedschaft interessiert diskutierte Projekt Rindenmoos war ursprünglich als Seniorenanlage, bevorzugt mit einer integrierten Seniorenwohngemeinschaft, ausgeschrieben worden.

Die eingereichten Pläne hatten die Vorgaben unseres Erachtens optimal erfasst. Die Überraschung war groß, als letztlich keine Bewerbung zum Zuge kam und die Ausschreibung neu aufgelegt

wurde. Es waren jetzt nur noch große Wohnungen gefragt, Betreuungsangebote und weitere soziale Gesichtspunkte waren zugunsten eines ausschließlich preiswerten und bezahlbaren Bauens gestrichen worden.

Wir haben uns zwar auch mit dieser abgespeckten Ausschreibung beschäftigt, nach Aufgabe der Betreuungsangebote, der Gemeinschafts- und Freizeitangebote und anderer ursprünglich gewünschter sozialer Ausgestal-

tung war die geplante Wohnanlage allerdings nicht mehr unser Herzensanliegen und wir haben hingenommen, dass die Zusage schließlich in andere Hände ging.

Schade, auch hier hatten wir uns von den Behörden mehr Kreativität für ein lebenswertes Wohnen im Alter vorgestellt. Wir sind aber gern bereit, uns für die verbleibenden Interessenten bei dem jetzigen Bauherrn einzusetzen und werden sie nach der Urlaubszeit hierauf ansprechen.

3. RINGSCHNAIT

Dieses Projekt, eine Mehrfamilienwohnanlage, wurde parallel zu den vorgenannten Objekten baureif geplant, weil es immer unser Ziel war, neben den sozialen Projekten ein kommerzielles Bauvorhaben zu erstellen, das zu Marktpreisen verkauft werden kann, um den laufenden Geschäftsbetrieb zu unterhalten und Eigenkapital für weitere soziale Projekte zu generieren.

In seiner Präsentation zeigt Herr Droste anhand von zeitnahen Fotos, dass der Rohbau inzwischen zu 75 % fertiggestellt ist.

Trotz Liefer- und Personalschwierigkeiten, wie sie zur Zeit überall in der Bauwirtschaft auftreten, erwarten wir die planmäßige Fertigstellung im Sommer 2023. Von den insgesamt 15 Wohnungen sind bis heute acht Wohnungen vergeben, sechs davon notariell verkauft. Das Kostenvolumen einschließlich der vorgenannten Vorlaufkosten und einkalkulierter Kostensteigerungen liegt bei ca. 5,3 Mio. Euro, der Verkaufserlös wird bei 5,8 Mio. Euro erwartet.

Herr Droste geht in diesem Zusammenhang kurz auf die

derzeitige Marktsituation ein. Sie ist zur Zeit nicht nur durch die allgemeinen politischen und wirtschaftlichen Krisen, sondern auch durch die spürbaren Zinserhöhungen belastet. Potentielle Käufer, so Droste, sollten sich jedoch durch die momentane Unsicherheit nicht abschrecken lassen, sondern handeln. Es werden immer noch viel zu wenig Wohnungen gebaut. Wohnungen bleiben weiterhin ein knappes Gut. Es lohnt sich nach wie vor, in Gebäude zu investieren, vor allem im Umfeld von gut aufgestellten Wirtschaftszentren.



JAHRESABSCHLUSS 2021

Der Jahresabschluss 2021 wird von Herrn Droste anhand einer ausführlichen Präsentation dargestellt. Im vergangenen Jahr konnten die Geschäftsanteile an der Genossenschaft um weitere 600.000 Euro auf 1,8 Mio. Euro aufgestockt werden. Nach Auffassung des Verbandes sind diese allerdings durch Kosten der Verwaltung und der Bautätigkeit belastet. Die BWG bedauert in diesem Zusammenhang, dass der Verband bilanzorientiert einjährig denken muss, während der Unternehmer bei heutiger drei- bis fünfjähriger Planungs- und Fertigstellungszeit mehrjährig ausgerichtet ist und zwischenzeitliche Verluste im Endergebnis kompensiert.

Der Abschluss lag in der Geschäftsstelle aus und konnte während der Geschäftszeiten eingesehen werden. Aufkommende Fragen wurden bereitwillig beantwortet. Nach dem Bericht über die Tätigkeit des Aufsichtsrates wird der Jahresabschluss 2021 einstimmig genehmigt und der unterjährige Fehlbetrag auf das Folgejahr vorgetragen. Ferner werden mit jeweils einer Enthaltung aus der Versammlung – bei eigenen Enthaltungen – alle Vorstände und Aufsichtsräte entlastet.

Zu den anstehenden Aufsichtsratswahlen gab es trotz Bitten keine weiteren Vorschläge. Die bisherigen Aufsichtsräte Herr Martin Ehrlich, Frau Gabriele

Kübler und Herr Leopold Humm wurden einstimmig wiedergewählt. Sie nahmen die Wahl an bzw. hatten bereits vorher ihre Zustimmung im Falle der Wiederwahl erklärt.

Herr Droste bedankt sich bei allen Aufsichtsräten für die Bereitschaft, dieses Amt wiederum zu übernehmen und freut sich auf eine weiterhin gute Zusammenarbeit. Gleichwohl denkt man in den Gremien darüber nach, bei künftigen neuen Projekten auch weitere Mitglieder als Aufsichtsräte einzubinden.

AUSBLICK

Abschließend richtet Herr Droste den Blick der Teilnehmer auf die nahe Zukunft, in der als Erstes die Planung einer Wohnanlage für gemeinschaftliches Wohnen für Alt und Jung in und um die Alte Schule in Birkenhard angedacht ist. Das Schulgebäude soll saniert und – neben Mietwohnungen im Obergeschoss – für Gemeinschaftsräume, einen genossenschaftlichen Laden und ein kleines Café hergerichtet werden. Ein passender An- und Erweiterungsbau wird barrierefrei erschlossen und Eigentumswohnungen für Jung und Alt enthalten sowie die sozialen Angebote der BürgerSozialGenossenschaft vorhalten, einschließlich des Angebotes für betreutes

Wohnen, eine Senioren-Wohngemeinschaft und auch eine 24-stündige Rundum-Betreuung.

Die Anlage soll von einem großzügigen öffentlichen Garten umgeben werden, der neben Hochbeeten auch das ein oder andere Tier enthalten soll, um die dörfliche Idylle zu vervollständigen. Auch ein Backhaus ist bei Bedarf im Plan. Letztlich soll damit das alte Dorfzentrum wieder mit neuem Leben erfüllt werden, aber gleichzeitig durch das besondere Angebot auch einen Ort der Ruhe verkörpern.

Wir werden unsere Mitglieder auf dem Laufenden halten und Interessierte zu den kommenden Planungen hinzuziehen.

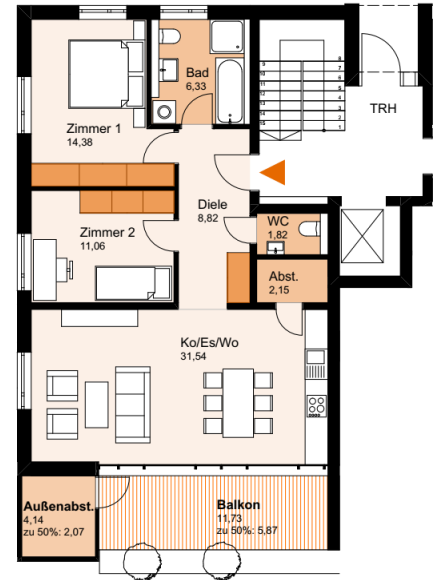
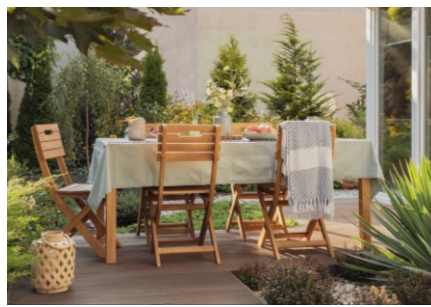
Für die weitere Zukunft stehen darüber hinaus die bekannten Projekte einer kleinen Wohnanlage im Grünen am Bahnhof in Biberach und das künftige Neubaugebiet Hirschberg im Fokus der Betrachtungen. Die WohnungsGenossenschaft wird sich damit der langsameren Gangart auf dem Bau- und dem Immobilienmarkt anpassen und sich in Zukunft auf wenige ausgewählte Projekte konzentrieren.

Weitere Fragen aus der Versammlung ergaben sich nicht, Anregungen wurden gern aufgenommen. Herr Ehrlich schloss die Versammlung mit einem Dank an alle Teilnehmer gegen 20.00 Uhr.

IHR NEUES ZUHAUSE IN DER IDYLLE DES DÜRNACHTALS

BIBERACH-RINGSCHNAIT

GENOSSENSCHAFTLICH . SOLIDE . SOZIAL.



GRUNDRISS/BEISPIEL

Kochen/Essen/Wohnen	31,54 m ²
Zimmer 1	14,38 m ²
Zimmer 2	11,06 m ²
Bad	6,33 m ²
WC	1,82 m ²
Abstellraum	2,15 m ²
Diele	8,82 m ²
Außenabst. 4,14m ² zu 50%	2,07 m ²
Balkon 10,92m ² zu 50%	5,46 m ²
Gesamtfläche	84,04 m ²
-2% Putzabzug	- 1,68 m ²
Wohnungsgröße	82,36 m²

	UG	1.1	2 Zim./Terrasse/Garten-, Freifläche	57,08 m ²
	UG	1.2	2 Zim./Terrasse/Garten-, Freifläche	61,57 m ²
RESERVIERT	EG	1.3	3 Zim./Balkon/Garten-, Freifläche	83,02 m²
VERKAUFT	EG	1.4	3 Zim./Balkon/Garten-Freifläche	90,21 m²
VERKAUFT	OG	1.5	3 Zim./Balkon	83,17 m²
	OG	1.6	3 Zim./Balkon	90,22 m ²
VERKAUFT	DG	1.7	2 Zim./Balkon	60,75 m²
VERKAUFT	DG	1.8	2 Zim./Balkon	67,19 m²
	UG	2.1	3 Zim./Terrasse/Garten-, Freifläche	78,70 m ²
VERKAUFT	EG	2.2	3 Zim./Balkon	80,71 m²
VERKAUFT	EG	2.3	2 Zim./Balkon	63,57 m²
	OG	2.4	3 Zim./Balkon	80,30 m ²
	OG	2.5	3 Zim./Balkon	78,51 m ²
	DG	2.6	1 Zim./Loggia	43,99 m ²
RESERVIERT	DG	2.7	2 Zim./Loggia	48,85 m²



Ihre Ansprechpartner:



BSG - Sabine Traub
Teamleitung BSG
Personalverwaltung
Controlling/Steuerung
Beratung
T. 07351-577 63 61
E. sabine.traub@bsg-bc.de



BSG - Suzana Todorovska
Koordination, Beratung und Vermittlung
Betreuung der Helfer und Betreuer/innen
(auch vor Ort)
T. 07351-577 80 92
E. suzana.todorovska@bsg-bc.de



BSG - Karina Ochmann
Beratung und Vermittlung
Rechnungsschreibung **BSG**
T. 07351-577 80 93
E. karina.ochmann@bsg-bc.de



BSG - Elena Enns
Buchhaltung und Rechnungswesen
Bilanzvorbereitung
T. 07351-577 80 94
E. elena.enns@bsg-bc.de



BSG - Christa Geyer
Mitgliederverwaltung **BSG**.
Beratung und Vermittlung
T. 7351-577 80 93
E. christa.geyer@bsg-bc.de



BSG – Margit Keckeisen
Beratung und Vermittlung
Krankenhausnachsorge
T. 07351-577 80 94
E. info@bsg-bc.de



BWG - Andrea Baumann
Sekretariat, Assistenz
Rechnungsschreibung
T. 07351-577 63 60
E. andrea.baumann@bwg-bc.de



BWG - Martina Besier
Mitgliederverwaltung BWG
Projektassistenz
Marketing und Öffentlichkeitsarbeit
T. 07331-577 63 60
E. martina.besier@bwg-bc.de



GEMEINSAM GEHT'S BESSER

IMPRESSUM:

Schwanenstraße 10
88400 Biberach

Bürozeiten:
Mo. – Fr. 8:00 – 12:30 Uhr
Nachmittags nach Vereinbarung

BürgerSozialGenossenschaft Biberach eG

T: 07351-577 80 92
F: 07351-577 63 59
info@bsg-bc.de | www.bsg-bc.de

Amtsgericht Ulm – GNR 720090
Aufsichtsratsvors.: Eberhard Lehmann
Vorstand: Hubertus Droste Vors.
Dr. Alfred Groner
Prüfungsverband:
bwgv e.V., Karlsruhe/Stuttgart

BürgerWohnungsGenossenschaft Biberach eG

T: 07351-577 63 60
F: 07351-577 63 59
info@bwg-bc.de | www.bwg-bc.de

Amtsgericht Ulm – GNR 720103
Aufsichtsratsvors.: Martin Ehrlich
Vorstand: Hubertus Droste Vors.
Dr. Alfred Groner
Prüfungsverband:
vbw e.V., Stuttgart